

INSTALLATION | DROP LOCK

Preparations Before You Start:

Please read all the instructions before you begin the installation. Improper installation will void warranty.

Acclimation: store unopened boxes flat for 48 hours in center of room where the installation will take place.

Important Notice:

All wood based products are hygroscopic (it will react to the moisture in the environment) and as a result will expand or contract accordingly. All sources of moisture must be rectified prior to the installation of the floor, and moisture levels in rooms fitted with laminate flooring (excluding bathrooms, laundry rooms and other wet rooms) should be maintained at a stable level, in line with normal living conditions. Any construction dampness must be completely dry. It is important that you check each plank for any manufacturing defects.

- Calculate the room surface prior to installation and plan an extra 10% of flooring for wastage.
- Keep the boards in the room for at least 48 hours in unopened package before you start the installation. The room temperature must be between 18° and 24°C before and during installation, and a relative humidity of ≤ 70%.
- The largest possible continuous installation area is 8m (26') in the direction of panel width or 8m (26') in the direction of panel length. Larger areas must be separated by expansion joints of at least 12mm (1/2"). A minimum distance of 12mm (1/2") from the wall must be maintained around the perimeter and expansion joints of at least 12mm (1/2") must be provided between rooms. These expansion joints can be covered with special profiles. A Distance of 12mm (1/2") around fixtures (ie. Radiators, pillars, pipes) must also be maintained. Tip: When installing around pipes, drill the holes 20 mm (3/4") larger than the diameter of the pipes.
- Inspect your subfloor before you begin. It must be clean, dry (max. 2.5% moisture content - CM method) and level to 3mm/m or 1/8" on 3'. Note: carpet is not a suitable subfloor.
- If this flooring is intended to be installed over an existing wooden floor, it is recommended to repair any loose boards or squeaks before you begin installation.
- Decide the installation direction. It is recommended to install the length direction of the planks parallel to the main light direction.
- Measure the area to be installed: The board width of the last row shall not be less than 50mm. If so, adjust the width of the first row to be installed. When measuring, take the free

gap requirement of about 12mm of the floor perimeter into account. In narrow hallways, install the floor parallel to the lengthways.

- It is important to work from multiple boxes of flooring during installation. Mix panels from different boxes during the installation. This will help guarantee the best possible appearance for your floor.
- Inspect your laminate flooring before installing it. No claims on surface defects will be accepted after installation. It is important that you check each plank for any manufacturing defects. Any faults must be reported back to the store of purchase for an immediate refund or replacement prior to the flooring being installed.
- Due to the speed of sudden temperature changes, which has the potential to negatively affect laminate flooring construction, it is not recommended to install over any electrical radiant heating system. Installation over electrical radiant heating systems will not be covered by the manufacturer's warranty. Below instructions are for radiant heating systems using water.

Ensure the radiant heat surface temperature never exceeds 27°C. Before installing over newly constructed radiant heat systems, operate the system at maximum capacity to force any residual moisture from the cementitious topping of the radiant heat system. The maximum moisture content of the screed is 1.5% (CM method). Shut down the floor heating at least 48 hours prior to installation. Make sure that the temperature in the room is at least 18°C during installation. It is recommended that the radiant heat be applied in a gradual manner after installing the laminate floor. Refer to the radiant heat system's manufacturer recommendations for additional guidance.

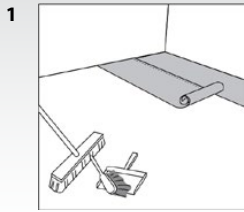
Tools and Supplies Required:

- Foam Underlay (if not pre-attached)**
- Spacers
- Saw
- Adhesive Tape
- Tapping Block
- 4mil (or thicker) polyurethane vapor barrier for crawl space and concrete floor installations.
- Rubber Mallet
- Ruler
- Pencil
- Tape Measure

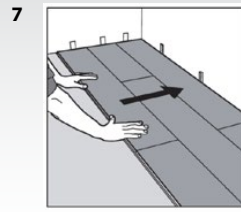
**Note: an acoustical underlayment should be chosen that meets the NALFA's minimum specification for compression strength of 21kPa @ 0.5mm of deflection or 3psi @ 0.020". The Richmond Silent performer underlayment meets these minimum requirements thus is recommended.

laminé Richmond

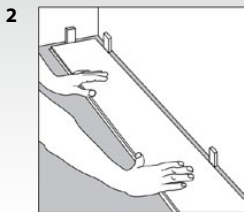
● ● ● laminate



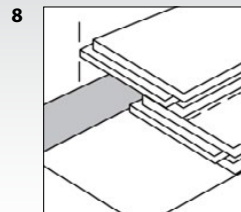
1 After thoroughly cleaning the subfloor, you should install a foam underlay (unless your product has a pre-attached pad). Run the foam underlay in the same direction as the flooring planks. The underlay should be butted side-by-side with no overlap. Tape seams together. If you are installing over a concrete subfloor, a 0.15mm poly (plastic sheeting) is to be installed under the foam underlay. (Many foam underlays already have this plastic sheeting pre-attached).



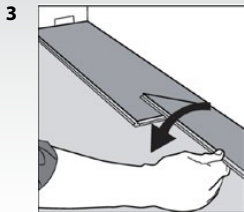
7 After 2-3 rows. Adjust the distance to the front wall by leaving an expansion gap of 12mm. Always ensure that the end joints are staggered at least 30cm, both when in the same row as when from one row to the next one.



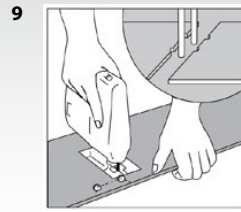
2 Begin laying in the left-hand corner. Place the floorboard 12mm from the left wall. Use spacers between the wall and the floorboard.



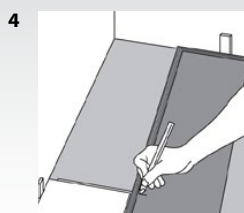
8 To lay the last row: position a loose board exactly on top of the last row laid. Place another board on top, with the tongue side touching the wall. Draw a line along the edge of this boards, to mark the first board. Cut along this line to mark the first board. Cut along this line to obtain of the required width. Insert this cut board against the wall. The last row should be at least 50mm wide. The spacers can then be removed.



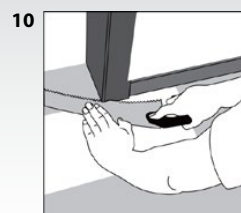
3 Second plank, first row. Place this plank tight to the short end of the first one. Fold down with a single action movement.



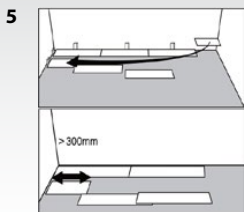
9 Holes for pipes: measure the diameter of the pipe and drill a hole that is 20mm larger. Saw off a piece as shown in the figure and lay the board in place on the floor. Then lay the sawed-off piece in place.



4 Place the final floorboard face down and the short side without the locking strip towards the wall. The distance to the wall should be 12mm. Mark where the floorboard is to be cut.

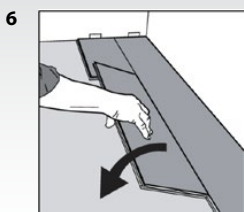


10 Wooden Door Frames: lay a board (with the decorative side down) next to the door molding and as shown in the figure. Cut into the door frame with a straight saw then slide the frame with the pattern side up. Allowing for freedom of movement (12mm, 1/2")



5 Start the second row with the leftover cut part of the last plank of the previous row. This small plank should measure at least 30cm. Otherwise, use another plank that should be cut in two. At any case, the short sides cut are distant from at least 30cm.

Maintenance:
Clean the floor regularly with a vacuum cleaner or dry mop. If necessary, the floor may be cleaned with a well wrung cloth and a laminate cleaner (e.g. Bona Tile & Laminate Cleaner). Avoid using too much water. To protect the floor from sand we recommend you to use the doormats at entries (but do not use mats with a rubber backing).



6 Place the panel tight to the short end of the previous panel and fold down in a single action movement.

INSTALLATION | SYSTÈME AMÉLIORÉ DE BLOCAGE AUX ANGLES

Préparatifs faire avant de commencer :

Lire les instructions en entier avant de commencer l'installation. Une installation incorrecte entraînera l'annulation de la garantie.

Acclimatation : Placer les boîtes non ouvertes à plat pendant 48 heures au centre de la pièce où l'installation aura lieu.

Avis Important:

Tous les produits à base de bois sont hygroscopiques (c.-à-d. qu'ils réagiront à l'humidité présente dans le milieu ambiant) et donc, ils se dilateront ou se contracteront en conséquence. Toutes les sources d'humidité doivent être corrigées avant l'installation du plancher et les niveaux d'humidité dans les pièces dotées de plancher stratifié (sauf les salles de bain, les salles de lavage et toutes les autres pièces humides) doivent être maintenus à un niveau stable, en accord avec des conditions de vie normales. Toute humidité dans la construction doit être complètement asséchée. C'est important que vous vérifiez chaque planche pour vous assurer qu'elle ne comporte aucun défaut de fabrication.

- Calculez la superficie de la pièce avant l'installation et prévoyez une quantité de 10 % de couvre-plancher supplémentaire en raison du gaspillage;
- Gardez les planches (ou carreaux) dans la pièce pendant au moins 48 heures dans leur emballage non ouvert avant d'entreprendre l'installation. La température de la pièce doit être maintenue entre 18° et 24°C avant et pendant l'installation et l'humidité relative doit être maintenue à 70 % ou moins;
- La plus grande aire d'installation continue possible est de 8 m (26 pi) dans le sens de la largeur des panneaux ou de 8 m (26 pi) dans le sens de la longueur des panneaux. Les aires plus grandes doivent être séparées par des joints de dilatation d'au moins 12 mm (½ po). Une distance minimale de 12 mm (½ po) par rapport au mur doit être maintenue autour du périmètre et des joints de dilatation d'au moins 12 mm (½ po) doivent être prévus entre les pièces. Ces joints de dilatation peuvent être recouverts de profils spéciaux. Une distance de 12 mm (½ po) doit également être maintenue autour des accessoires fixes (c.-à-d. les radiateurs, piliers, tuyaux). Conseil : Lorsque vous installez ce couvre-plancher autour de tuyaux, percez les trous de 20 mm (¾ po) de plus que le diamètre des tuyaux;
- Inspectez votre sous-plancher avant d'entreprendre l'installation. Il doit être propre, sec (teneur en humidité maximale de 2,5 % – méthode CM) et plat dans une mesure de 3 mm/m ou po sur 3 pi. Remarque : Le tapis n'est pas un sous-plancher convenable;
- Si ce couvre-plancher est destiné à être installé sur un plancher de bois déjà en place, il est recommandé de réparer tous les panneaux mal fixés ou les grincements avant d'entreprendre l'installation;
- Décidez dans quel sens se fera l'installation. Il est recommandé d'installer le sens de la longueur des planches parallèlement au sens de la lumière principale;
- Mesurez l'aire dans laquelle le couvre-plancher doit être installé : la largeur de la planche de la dernière rangée ne doit pas être inférieure à 50 mm. Si c'est le cas, ajustez la largeur de la première rangée à installer. Lorsque vous prenez vos mesures, tenez compte de l'exigence d'un jeu de libre d'environ 12 mm autour du périmètre du plancher. Dans les corridors étroits, installez le plancher parallèlement au sens de la longueur;
- C'est important de travailler en utilisant des panneaux provenant de plusieurs boîtes de couvre-plancher différentes durant l'installation. Mélangez les panneaux provenant de différentes boîtes durant

l'installation. Cela aidera à garantir la meilleure apparence possible pour votre plancher;

- Inspectez votre couvre-plancher stratifié avant de l'installer. Aucune réclamation liée à des défauts de surface ne sera acceptée après l'installation. C'est important que vous vérifiez chaque planche pour vous assurer qu'elle ne comporte aucun défaut de fabrication. Tous les défauts doivent être signalés au magasin où ils ont été achetés pour obtenir un remboursement ou un remplacement immédiat avant que le couvre-plancher ne soit installé;
- En raison de la vitesse à laquelle surviennent des changements de température soudains, qui peuvent potentiellement avoir des effets négatifs sur la construction des couvre-planchers stratifiés, il n'est pas recommandé d'installer ce produit par-dessus tout système de chauffage par rayonnement électrique. L'installation par-dessus les systèmes de chauffage par rayonnement électrique ne sera pas couverte par la garantie du fabricant. Les instructions ci-dessous sont concernent l'installation en présence de systèmes de chauffage par rayonnement à l'eau chaude

Veillez à ce que la température de la surface chauffée par rayonnement ne dépasse jamais 27°C. Avant de procéder à l'installation sur des systèmes de chauffage par rayonnement nouvellement construits, faites fonctionner le système à capacité maximale afin d'évacuer toute humidité résiduelle de la garniture cimentaire du système de chauffage par rayonnement. La teneur en humidité maximale de la chape est de 1,5 % (méthode CM). Éteignez le chauffage par rayonnement au moins 48 heures avant l'installation. Assurez-vous que la température dans la pièce est d'au moins 18°C durant l'installation. Il est recommandé que la chaleur par rayonnement soit appliquée de façon progressive après l'installation du plancher stratifié. Consultez les recommandations du fabricant du système de chauffage par rayonnement pour obtenir des conseils supplémentaires.

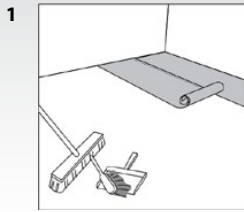
Fournitures nécessaires l'installation:

- Sous-couche en mousse (si elle n'est pas déjà préalablement intégrée)**
- Cales d'espacement;
- Scie;
- Ruban adhésif;
- Cales de frappe;
- Pare-vapeur en polyuréthane d'une épaisseur de 4 mil (ou plus) pour les installations sur un vide sanitaire et sur un plancher de béton;
- Maillet en caoutchouc;
- Règle;
- Crayon;
- Ruban à mesurer.

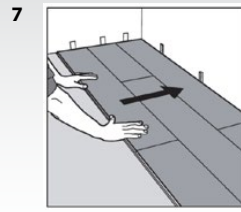
**Remarque : Une sous-couche d'insonorisation qui répond à la spécification minimale de la North American Laminate Floor Association (NALFA) en matière de résistance à la compression de 21 kPa @ 0,5 mm de déflexion, ou 3 psi @ 0,020 po devrait être choisie. La sous-couche Silent performer de Richmond, qui répond à ces exigences minimales, est donc recommandée.

laminé Richmond

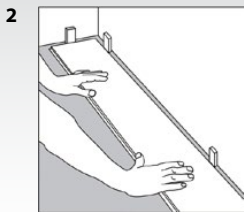
● ● ● laminate



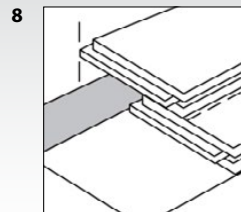
1 Après nettoyage complet du sous plancher, vous devez installer une sous-couche en mousse. Les rangées de sous-couche doivent être butée côté-à-côte sans chevauchement et scotchées ensemble. Si l'installation a lieu sur un sous-plancher en béton, un poly 0,1mm (un pare vapeur en plastique) doit être installé sous la sous-couche de mousse. (Beaucoup de sous-couches de mousse ont déjà un pare vapeur en plastique pré-joint).



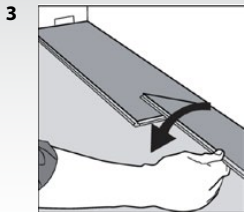
7 Après 2-3 rangées, ajustez la distance entre le mur et la 1ere rangée avec des cales de 12 mm. Veillez toujours à ce que les joints d'about aient une distance d'au moins 30 cm entre eux, tant dans la même rangée que d'une rangée à une autre.



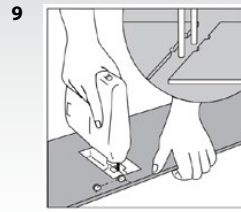
2 Placez la première lame contre le mur. Ménagez un espace de 12 mm entre le bout de la lame et le mur de gauche. Utilisez des cales entre le mur et la lame.



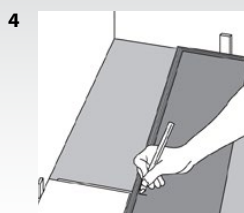
8 Pour la dernière lame, superposez une deuxième lame exactement sur la dernière rangée mise en place. À l'aide d'une troisième lame posée côté languette contre le mur, tracez vos mesures sur la deuxième lame puis découpez la et insérez-la. La dernière rangée doit mesurer au minimum 50mm de large. Enlevez ensuite les cales.



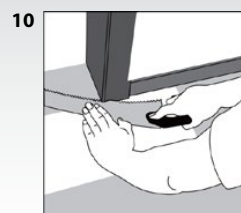
3 1ere rangée, 2eme lame. Placez cette deuxième lame sur le bout de la première. Rabaissez par un simple mouvement cette deuxième lame.



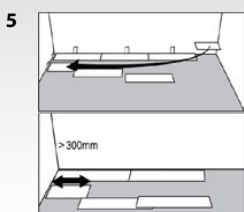
9 Pour les canalisations: mesurez la position des tuyaux, reportez les mesures en rajoutant 20 mm de jeu. Après avoir découpé la lame en suivant les contours, remettez en place le morceau taillé.



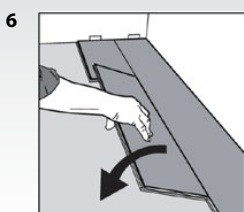
4 En bout de rangée, placez la dernière lame côté parement contre le sol, le côté court sans son profil contre le mur. Ménagez un espace de 12 mm. Reportez le trait de coupe sur la lame.



10 Cadres de porte en bois: posez une planche (avec le côté décoratif vers le bas) à côté de la mouleure de la porte et comme indiqué sur la figure. Couper dans le cadre de la porte avec une scie droite, puis faites glisser le cadre avec le motif vers le haut. Permettant la liberté de mouvement (12mm, 1/2")



5 Commencez la deuxième rangée avec la chute de la lame sciée. Celle-ci devra mesurer au minimum 30 cm. Sinon, utilisez une nouvelle lame qui sera sciée en deux. Dans tous les cas, veillez à ce que les joints de tête aient une longueur minimum de 30 cm.



6 Placer cette planche sur le bout de la précédente planche et la rabaisser d'un coup.

Entretien:
Nettoyez régulièrement le sol avec un aspirateur ou une serpillière sèche, un linge bien essoré et un nettoyant pour stratifiés (p.e. Bona Nettoyant pour Carrelages et Sols Laminés). Evitez d'utiliser trop d'eau. Si vous renversez de l'eau sur le sol, veillez à l'enlever le plus rapidement possible. Pour protéger le sol de l'agression de sable, nous vous conseillons de mettre un paillason à l'entrée de la pièce.